

香港女童軍總會賽馬會博康營地
營地導賞冊(中學及公開組)





香港女童軍總會賽馬會博康營地

THE HONG KONG GIRL GUIDES ASSOCIATION JOCKEY CLUB POK HONG CAMPSITE

目錄



1	安全守則 (5分鐘)	1-4
2	蒲葵與蝙蝠 (5分鐘)	5-8
3	蝴蝶園 (10分鐘)	9-16
4	黃猄蟻與植物 (5分鐘)	17-18
5	蜻蜓 vs 豆娘 (5分鐘)	19-20
6	認識怕羞草 (5分鐘)	21
7	聲音地圖 (10分鐘)	22
8	攀緣植物介紹 (5分鐘)	23
9	草地與蚯蚓 (5分鐘)	24
10	香港的植林故事 (5分鐘)	25-26

11	作壘坑村歷史 (5分鐘)	27-28
12	認識灌木 (5分鐘)	29-30
13	先鋒植物 (5分鐘)	31-32
14	樹木活動 (5分鐘)	33-34
15	環境保育與發展 (5分鐘)	35-36
16	附錄	37-42



1 活動簡介及安全守則 (5分鐘)



導賞員須知

1

事先計劃：在參與任何露營或遠足活動之前，請先進行充分的計劃和研究。了解參加者程度、人數，目的地、路線、天氣情況和相關設施。製定活動的難度和適合程度，以便做出相應的準備。

2

注意天氣：香港的天氣多變，請密切關注天氣預報，特別是颱風或其他極端天氣的警告。避免在惡劣天氣條件下進行戶外活動，以免造成危險。

3

遵從指引：在遠足活動中，請遵從指示標誌和路線標示，避免偏離指定路線。如果有任何警告或限制，請遵守相關規定，以確保團隊及自身安全。

4

緊急應變措施：瞭解當地的緊急應變措施和急救知識是非常重要的。帶備急救工具和緊急聯繫方式，以應對可能的意外情況。

參加者須知

1

備齊適當裝備：確保參加者攜帶必要的裝備，如適合的鞋子、防曬霜、帽子、防蚊液、水和食物等。根據活動的性質和長度，選擇合適的裝備和衣物。請勿為參加者提供藥物。

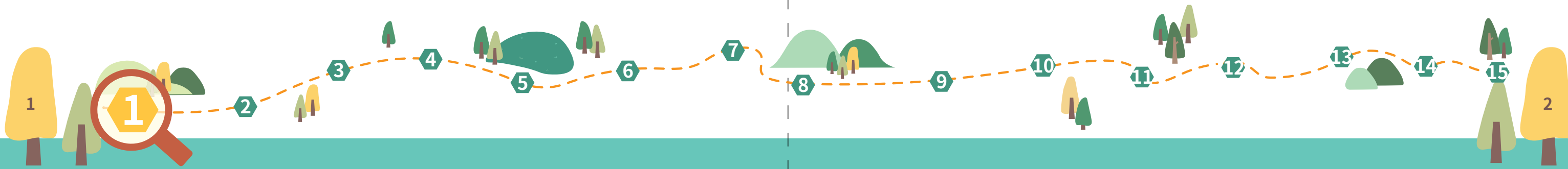
2

尊重自然環境：保護和尊重自然環境是每個參與者的責任。請勿破壞植被、野生動物或其他自然資源。遵守當地的環保法規和指引，保持營地和遠足路線的清潔。

3

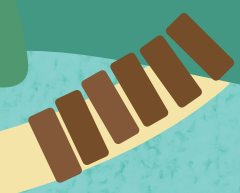
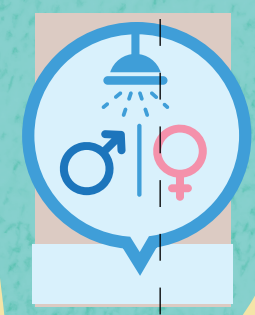
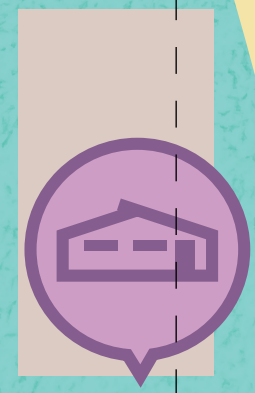
保持謹慎和警覺：最重要的是，當您參與露營和遠足活動時，請始終保持謹慎和警覺，注意自己和他人的安全。如果您缺乏經驗或對特定活動感到不確定，建議尋求專業指導或參加有資深領隊帶領的活動。

向參加者講解活動路線及地圖，讓參加者了解活動內容及程度，以便參加者評估活動難度及時間。





入口



3

4

5

6

7

8

9

10

11

12

13

14

15

4

3



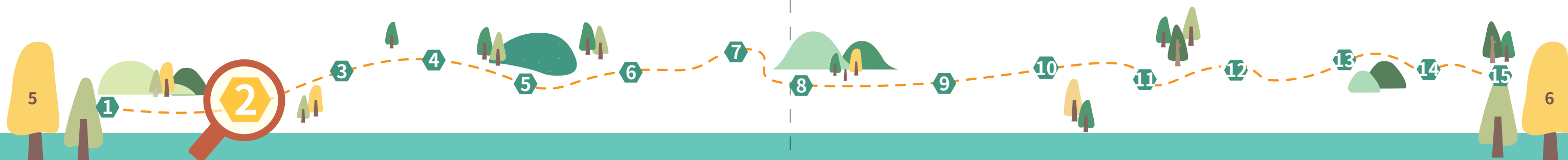
蒲葵通常生長在水邊或潮濕的土壤中，喜歡生長在湖泊、河流、沼澤和濕地等水域周圍。它具有高大的直立莖，可達2到3米的高度，並且很容易辨認。蒲葵的葉子呈長帶狀，呈灰綠色，常常聚集在莖的頂部。花序是蒲葵最引人注目的部分，由許多細小的花組成，呈圓錐狀或棒狀，通常呈淡黃色或棕褐色。花期通常在夏季和秋季。蒲葵的果實是一個細小的堅果，包含在絨毛狀的單子葉中。這些絨毛在成熟時會脫落，並隨風飄散，以便種子能夠遠離原生地傳播和繁殖。這種植物具有很強的生長力和繁殖能力，它們能夠迅速佔據水域周圍的土地，形成茂密的蒲葵帶。這不僅可以提供棲息地給許多水生動物，還能減緩水體的流速並減少海浪的侵襲。

2 蒲葵 (5分鐘)

蒲葵是一種常見的多年生植物。它屬於棕櫚科，廣泛分布在世界各地的溫帶和亞熱帶地區，包括北美洲、歐洲、亞洲和非洲等地。蒲葵有許多獨特的特徵和用途，使其在自然界和人類生活中都具有重要的價值。

蒲葵對於環境的保護和生態系統的穩定有著重要的作用。它們能夠吸收大量的水分和營養鹽，幫助降低水體中的污染物含量，同時也可以防止水土流失。此外，蒲葵還是許多水生鳥類、昆蟲、魚類和其他野生動物的重要食物來源。

人類也利用蒲葵的一些特性和資源。例如，蒲葵的花序和葉子可以用來製作各種工藝品、籃子和墊子。蒲葵的根部可以作為傳統中草藥使用，具有一定的藥用價值。此外，蒲葵還被廣泛應用於水生植物的修復和瀘水系統的建設，以改善水質和保護生態環境。





短吻果蝠 (*Short-nosed fruit bat*)

短吻果蝠 (*Short-nosed fruit bat*)，是一種中型的果蝠，廣泛分布在東南亞地區。它們以水果為主食，具有獨特而迷人的外觀和生態特徵。

短吻果蝠的身長約10-15厘米，翼展可達30-40厘米。它們具有粗壯的身體和相對短小的吻部，這也是它們名稱的由來。其毛色多變，從淺褐色到黃褐色不等，在背部通常呈現暗色調，腹部則呈現較淺的顏色。短吻果蝠的前臂寬闊且具有彎曲的指甲，這使得牠們能夠在樹上或岩石上停留和攀爬。

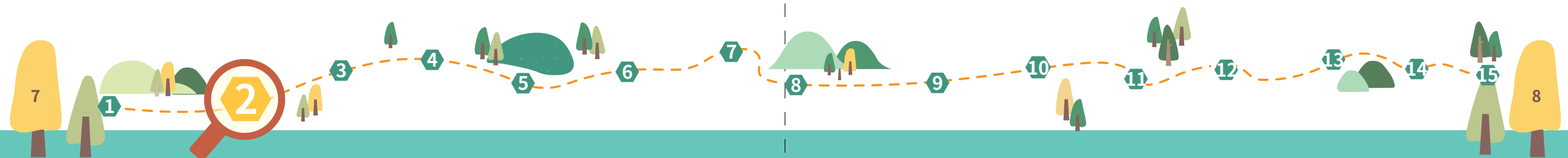
短吻果蝠和蒲葵之間存在著一種關係，即它們彼此依賴並相互影響。

首先，蒲葵對於短吻果蝠提供了重要的棲息地。由於短吻果蝠喜歡棲息在水域附近的樹木上，蒲葵的茂盛生長為它們提供了理想的遮蔽和休息場所。

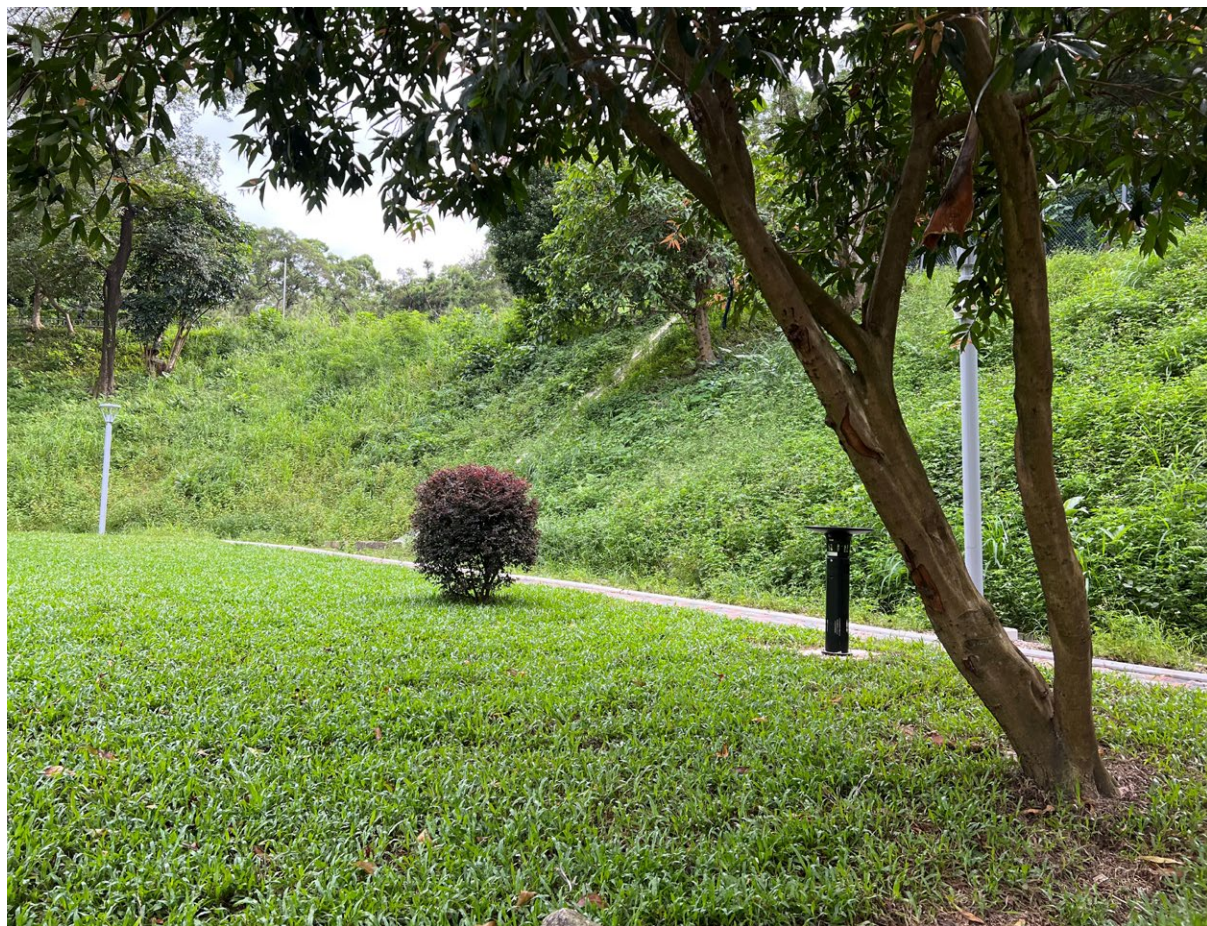
其次，短吻果蝠對於蒲葵的傳播起著重要的作用。當短吻果蝠啃食水果時，它們會吸食果肉，同時將種子吞下。這些種子在短吻果蝠的排泄物中被排出，從而分散到不同的地方。這種方式有助於植物的繁殖和擴散，促進蒲葵的生長和散佈。

同時，短吻果蝠也依賴蒲葵等植物作為其主要食物來源。蒲葵所結的果實是短吻果蝠重要的營養來源之一，特別是在水果季節豐富的時候。這些果實提供了短吻果蝠所需的能量和營養，使其能夠維持健康的身体狀態並進行日常活動。

然而，由於人類活動的干擾和棲息地的破壞，蒲葵和短吻果蝠都面臨著一些威脅。過度的土地開發和農業擴張可能導致蒲葵的減少，限制了短吻果蝠的棲息地和食物供應。同時，對短吻果蝠的非法捕捉和獵殺也對其族群造成了威脅。



3 蝴蝶園 (5分鐘)



蝴蝶園主要種植了不同的「蜜源植物」及「寄主植物」，蜜源植物指為蝴蝶成蟲提供花蜜的植物，寄主植物是為蝴蝶幼蟲提供食物的植物。

不同的植物在此自然生長吸引不同的蝴蝶。當中包括種植蜜源植物，吸引蝴蝶採蜜，種植寄主植物，吸引蝴蝶產卵及孕育幼蟲。

蝴蝶分類可分為5個科：包括鳳蝶科，粉蝶科，蛱蝶科，灰蝶科，弄蝶科。

鳳蝶科，粉蝶科，蛱蝶科，灰蝶科都是博康營地內常見的蝴蝶品種。



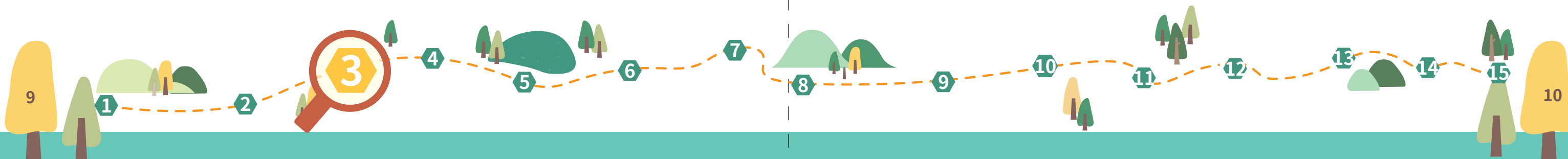
白花鬼針草

白花鬼針草（*Nemesia*）是一種美麗的花卉植物，屬於鬼針草科（*Scrophulariaceae*），原產於南非。它們以其豐富多彩的花朵而受到廣泛歡迎，常被用來裝飾花園、庭院。

白花鬼針草的種子呈針狀，以勾著動物的皮毛來傳播，因此稱為鬼針。

白花鬼針草的花朵呈單瓣或半雙瓣狀，形狀像小型喇叭或嘴巴，花瓣之間常具有對比鮮明的色彩。這些鮮豔的色彩和獨特的形狀使得白花鬼針草成為花園中的亮點，為人們帶來視覺上的享受。

白花鬼針草通常喜歡溫暖、陽光充足的環境，對土壤要求不高，但偏好排水良好、肥沃的土壤。它們在生長期間需要充足的水分和養分，但過度澆水可能會導致根部腐爛。因此，適度地澆水並保持土壤的通氣性對於健康生長至關重要。





三裂葉蟛蜞菊

三裂葉蟛蜞菊，是一種常見的多年生草本植物，屬於菊科。它起源於中美洲和南美洲，現已廣泛分佈於全球的熱帶和亞熱帶地區。

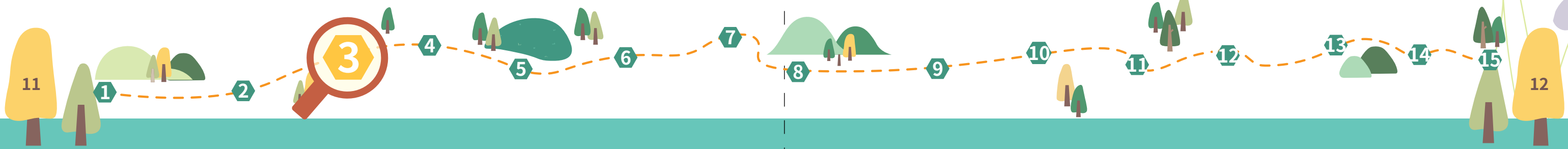
特徵是其三裂的葉片，每片葉片上有三個小葉片，形狀類似蟛蜞菊。它的葉片呈深綠色，有的品種的葉片邊緣有鋸齒狀。這種植物具有良好的外觀和生長能力，能夠在各種土壤和氣候條件下生存和繁殖。它可以快速生長並形成茂密的植被，抑制其他植物的生長。因此，在某些地區，它被視為相互作用物種，對當地生態系統造成了一定的影響。然而，三裂葉蟛蜞菊也有其用途。它可以作為觀賞花園中的植物種植，其鮮豔的黃色紅色為花園增添色彩。此外，它還具有藥用價值，被用於傳統醫學中的一些治療。總的來說，三裂葉蟛蜞菊是一種常見的多年生草本植物，具有三裂的葉子和黃色的花。它在不同地區有不同的評價，有入侵物種的威脅，也有觀賞和藥用價值。

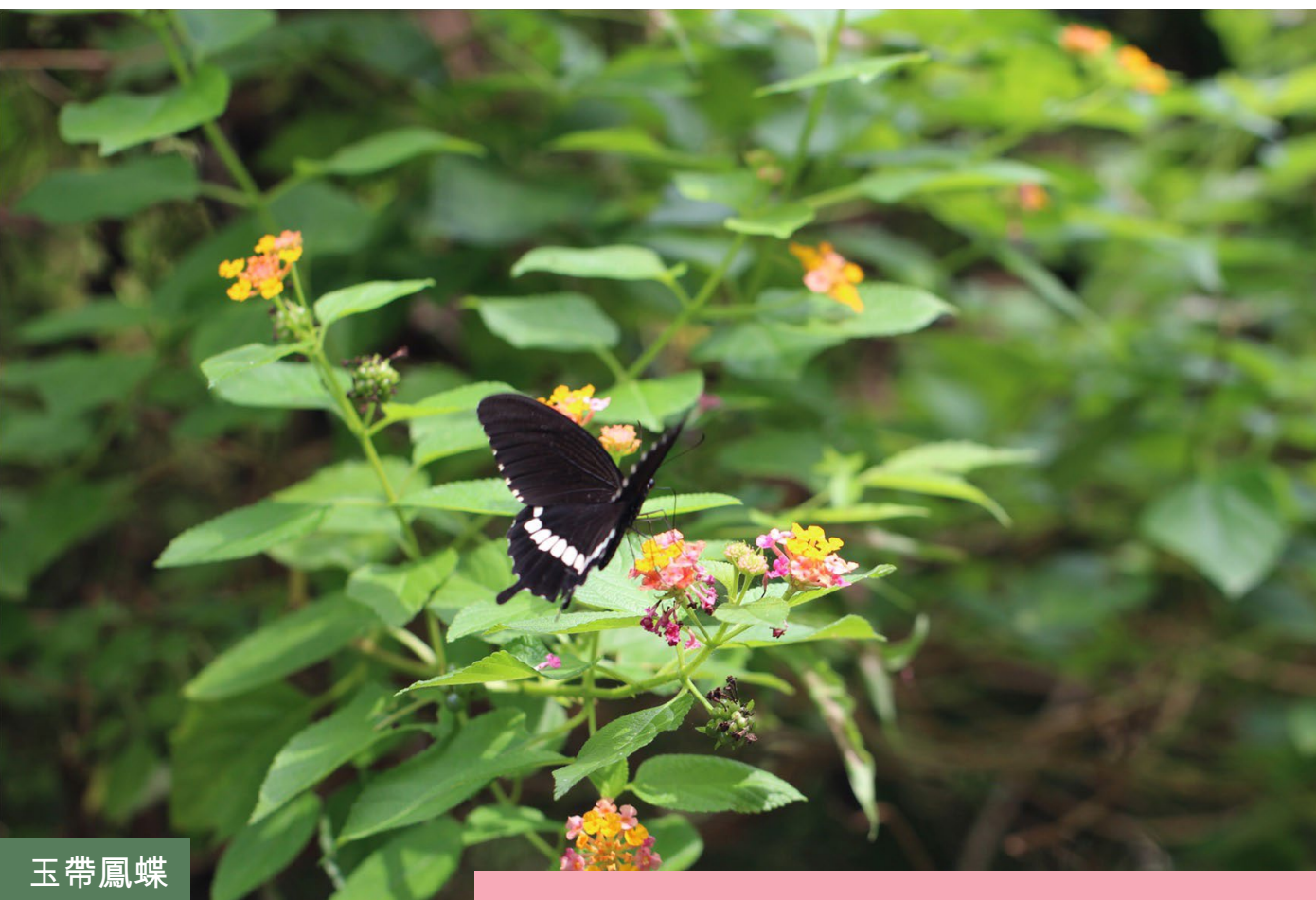
熊耳草



熊耳草，又名為藍花藿香薷，是常見的觀賞植物，屬於菊科植物。原產於中美洲和南美洲，但現已被廣泛種植和引入到其他地區。其特點是它的花朵呈現淡藍色或紫色，形狀為較小的圓錐花序。它們通常在夏季和秋季開放，並且能夠持續開花很長時間。這種植物的花朵非常吸引蝴蝶和蜜蜂等昆蟲，因此，也可以作為花園中吸引昆蟲的植物。

熊耳草在花園中種植時需要充足的陽光和良好排水的土壤。它們可以種植在花圃、花壇或花盆中，也可以用於花園邊界或矮牆壁的裝飾植物。此外，熊耳草還可以作為切花材料使用，為花束和花籃增添美麗的色彩。總的來說，熊耳草是一種美麗的觀賞植物，具有吸引力。





玉帶鳳蝶

鳳蝶科 (學名: *Papilionidae*)

鳳蝶科 (*Papilionidae*) 是一種大型蝴蝶科，包含多種蝴蝶。該科屬於鱗翅目的昆蟲。

翅膀通常表現出鮮豔的色彩和複雜的花紋。這些花紋和顏色對於蝴蝶的保護色和性別認知具有重要的作用。鳳蝶科蝴蝶的翅膀通常比較大，並且具有強而有力的特徵。



黃粉蝶屬

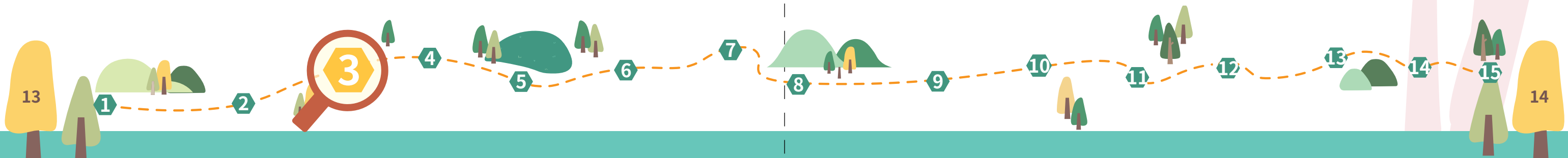
粉蝶科 (*Pieridae*)

粉蝶科 (*Pieridae*) 是一種廣泛分佈的蝴蝶科，包含許多種類的蝴蝶。

粉蝶科蝴蝶的翅膀通常呈現橙色、黃色等。

這些蝴蝶也非常有趣。大部分粉蝶科蝴蝶以植物的葉子為幼蟲的食物，並且與特定的寄主植物有著密切的關係。幼蟲經過幾個蛻皮階段後，會形成下一代成蟲。

粉蝶科蝴蝶在生態系統中扮演著重要的角色。它們是花粉傳播者，有助於植物的繁殖和生態平衡。同時，它們也是其他動物的食物來源，對食物鏈的穩定性總的來說十分重要。



蛱蝶科 (Nymphalidae)



黃襟蛱蝶

- 蛱蝶科 (Nymphalidae) 包含許多品種的蝴蝶。蛱蝶科蝴蝶廣泛分佈於全球各地，從熱帶地區到溫帶地區都可以找到它們的蹤跡。蛱蝶科蝴蝶的特徵是它們的翅膀通常表現出鮮豔的色彩和複雜的花紋。這些花紋和顏色對於蝴蝶的保護色和性別識別有著重要的作用。蛱蝶科蝴蝶的體型大小不一。當中包含眼蝶亞科、斑蝶亞科等等都是在蝴蝶園中常見的品種。



擬旖斑蝶

- 眼蝶亞科的翅膀上經常有眼狀斑紋，這些斑紋可以提供保護色彩，幫助它們在環境中藏身或威嚇天敵，大多喜棲息於樹林、草地和茂密叢等生長豐富的地區。它們以花蜜和腐果為食，並在繁殖過程中與植物有著密切的關係。



虎斑蝶

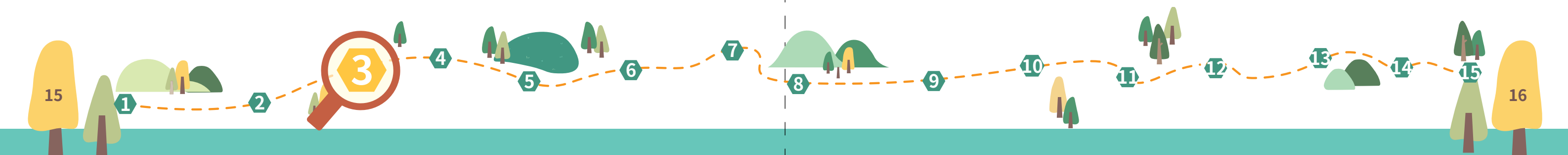
- 斑蝶亞科是中型蝴蝶，部份幼蟲食用有毒植物，長大後仍有毒。部份有遷飛渡冬習慣，在生態系統中它們扮演著重要的角色，是花粉傳播者，同時也是其他動物的食物來源。

灰蝶 (學名: Lycaenidae)



酢漿灰蝶

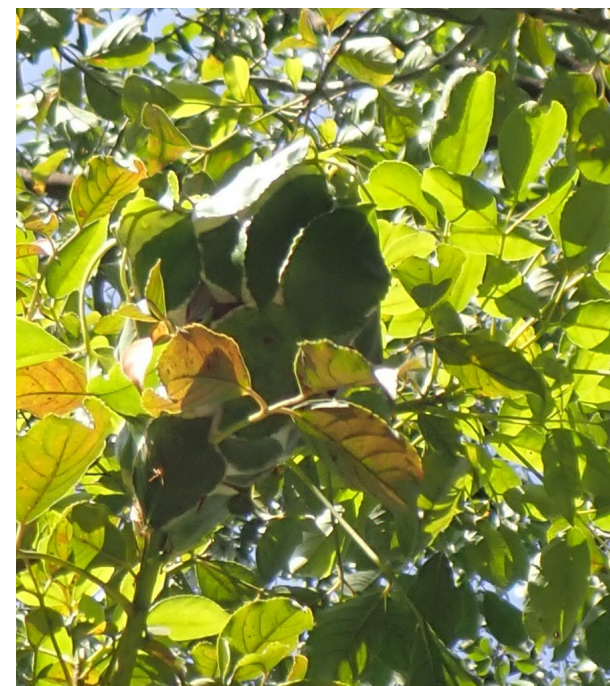
- 灰蝶 (Lycaenidae) 是一種廣泛分佈的蝴蝶科，擁有細小體形和翅膀，翅膀的顏色常見為灰色或棕色，但也有一些顏色鮮豔的品種。灰蝶的生活環境多種多樣，可以在各個地區找到它們的痕跡，包括森林、草地、花園和農田等。



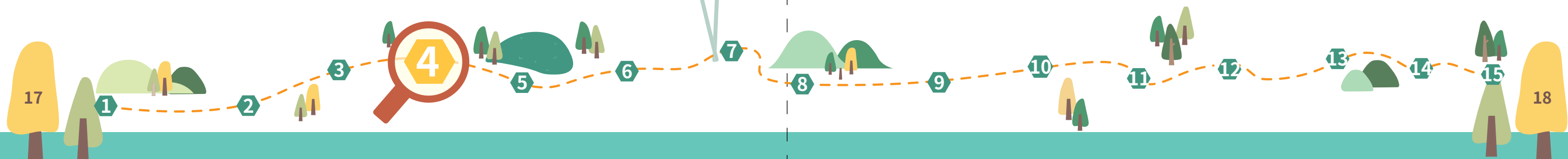


4 秋楓 (5分鐘)

秋楓是香港原生植物，亦是風水林常見的物種。原生境多為低地林和河邊，幼樹耐蔭喜濕，在深厚肥沃的砂質壤上生長良好，故為熱帶及亞熱帶常綠季雨林中的優勢種。除了作為行道樹外，其木材可作建材和橋樑。樹皮可染紅藤籃。成熟果實甘甜可食，果肉亦可釀酒。種子含油量高，可搾油供食用或工業用。葉子可入膳，如台灣菜式茄苳雞。此樹會「流血」，當樹皮受傷後會流出紅色的樹液，並凝結成血痂狀。



在秋楓樹上可見黃猢蟻及其巢
黃猢蟻 (*Oecophylla smaragdina*) 是香港其中一種最常見的螞蟻，牠們特別易認。首先，是因為體型「龐大」，雄蟻體長約7毫米，最大的蟻后則可長至18毫米。黃猢蟻是社會性昆蟲，會互助合作完成築巢、覓食、保護初生兒等任務，更以會蟻巢為群體生活中心，發展出一個既複雜又有趣的社群。他們會以葉子築成巢，以幼蟲吐出的絲將葉片黏在一起，不斷重覆直至黏成一個蟻巢。



5 蜻蜓及豆娘 (5分鐘)



在花叢一帶的流水，常常吸引蜻蜓及豆娘到來。

蜻蜓（*Dragonfly*）和豆娘（*Damselfly*）都屬於昆蟲的一種，並且在外觀上非常相似。但是，它們在一些特徵上有所不同



蜻蜓 (*Dragonfly*)

- 外觀較大且較粗壯，身體呈現四方形狀
- 眼睛大且靠近頭的側面，通常呈現突出的表面
- 通常有較強的飛行能力
- 靜止時，蜻蜓常常展開翅膀，使其垂直於身體



豆娘 (*Damselfly*)

- 外觀較小且身體纖細，通常呈現較細長的形狀
- 眼睛較小且較接近腦袋的正面
- 飛行能力較弱，多數時間停在植物上又停又活動
- 靜止時，豆娘將翅膀摺疊於身體背後

蜻蜓屬於蜻蛉目（*Odonata*）下的昆蟲。



曉褐蜻

外觀

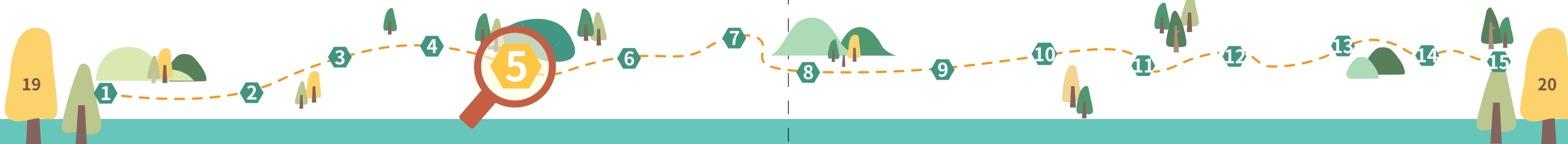
- 身體結構較大且較粗壯，通常呈現四方形狀
- 它們具有六條腿、兩對翅膀和一對突出的複眼
- 複眼是蜻蜓主要的視覺器官，能夠提供全方位的視野

飛行能力

- 蜻蜓以其強大的飛行能力而聞名，能夠迅速飛行並進行長距離的遷徙
- 翅膀可以快速拍打，每分鐘可達30至60次
- 蜻蜓的翅膀動作非常靈活，可以向前、向後、向上和向下飛行，並且能夠在半空中停頓和轉向

生活習性

- 肉食性昆蟲
- 通常棲息在水邊，如湖泊、河流或池塘附近
- 在蜻蜓的生命週期中，經歷蛹期，從水中的幼蟲長成成年蜻蜓





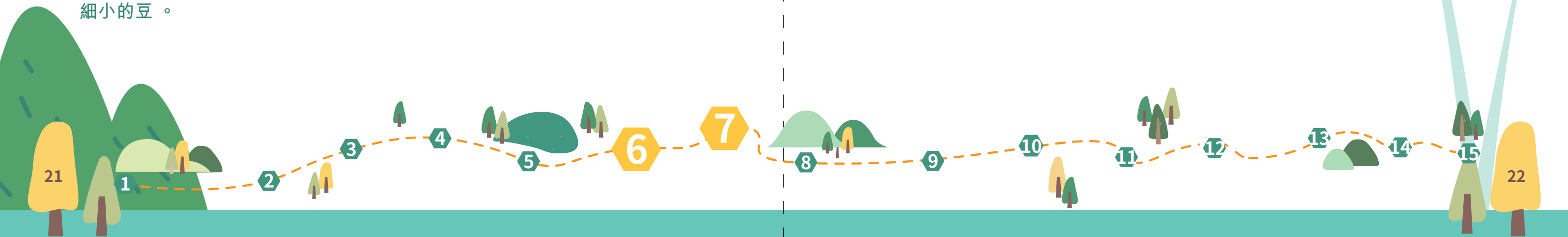
6 含羞草 (5分鐘)

含羞草是一種矮小的草本植物，含羞草受到物件觸碰、搖晃、加熱時，其小葉會閉合接着葉柄下垂，以減少受害面積，稱為感震運動，尤在光線較弱時比較敏感。平常葉枕內的水分支撐着葉片，但是當受到外力刺激時，葉枕內的水分会立即流向別處，使含羞草的小葉閉合。另外，它在晚上都會自動收縮起來減少失水。花朵是細小且球形的，通常呈粉紅色。果實像細小的豆。



7 聲音地圖 (10分鐘)

邀請參加者坐在樹下，閉上眼睛2分鐘，聆聽身邊的聲音來源



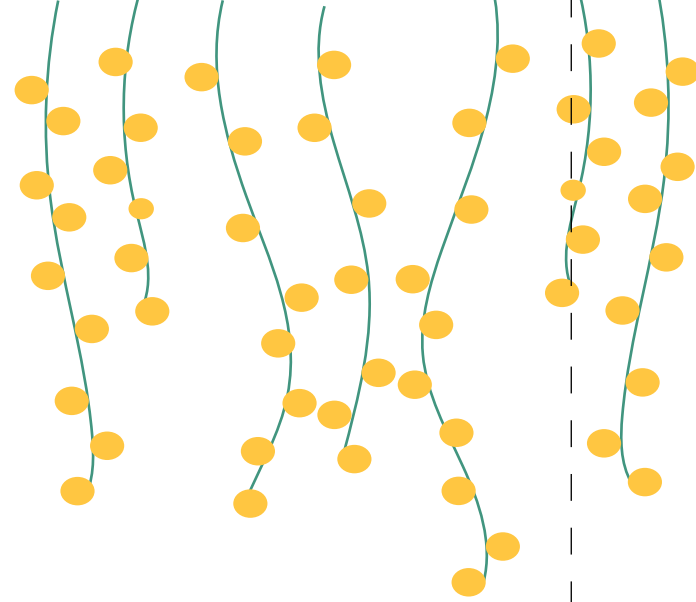
8 伏石蕨 (10分鐘)



伏石蕨是蕨類植物，屬於維管束植物，沒有花與種子，靠孢子來繁殖。

伏石蕨的葉子有兩種。多數的瓜子狀的葉片只進行光合作用，稱為營養葉。如果仔細觀察，可以發現一片綠色瓜子狀小葉片中，夾雜少數細長葉片，這些細長葉子的背面長了許多金黃細沙般的孢子囊，稱為繁殖葉(孢子葉)。伏石蕨的肥厚肉質葉片可以保存較多水分，抵擋短期的缺水。如果缺水嚴重，葉片就會掉落，等水分充足時才重新生長，這個特性讓它比不少其他著生型蕨類植物更具生存優勢。

伏石蕨最愛生長在潮濕地帶的大樹樹幹上，因此也叫做抱樹蕨。這有助他爭取陽光。



9 草地與蚯蚓 (5分鐘)

蚯蚓的介紹，找找草地上有蚯蚓嗎



草地生長良好，當中要依靠動物協助，蚯蚓是其中一個草地上的好朋友。蚯蚓對於草地地的貢獻可分為兩個層面：一個是蚯蚓的進食與排放，促進了有機質的「礦化」作用，幫助有機質被分解成更小的形式，就更容易被植物吸收。

蚯蚓對草地地貢獻的第二個層面也非常重要，就是牠會在土中鑽洞，製造土壤裡面的隧道和孔隙、粉碎板結的土塊，改善土壤的通氣和排水，也就是改善了土壤的物理性質。





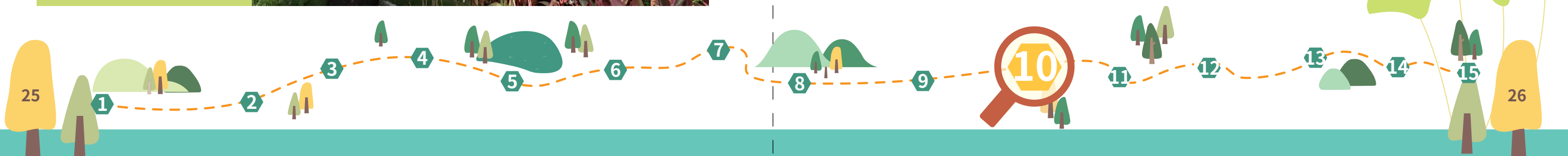
台灣相思

10 香港的植林故事 (5分鐘)

台灣相思

在香港植林工作開展初期(二次世界大戰後)，植林的策略為種植大量樹木，迅速為荒蕪的山坡蓋上植被，以改善郊野的景觀和防止水土流失。故此，一些生命力強而且生長迅速的品種被選取並廣泛使用，例如原生的馬尾松和台灣相思及紅膠木等外來品種。它們更被稱為「植林三寶」，因為它們能在瘠地快速生長，能有效地防止水土流失，因此成了植林的常用樹種，在香港郊野被廣泛種植。但品種變化不多，而且這些樹木開始老化，政府現正採用原生品種植物取代外來品種植物。

台灣相思一直都是香港常用的植林品種，是很好的先鋒樹，在惡劣環境下生長，火燒後可以重生。不過其缺點是樹齡短，在本港很多地方開始有老化現象。





由於各房仍有聯繫，所以，凡有喜慶或祭祖，都會聚首一堂；每年仍有一次總動員往大埔拜太公山，因總太公葬於大埔，現時仍有所謂「食山頭」，但是，昔日則較為隆重，以往在拜山前一晚，各人便齊集祠堂，用禾草席地而睡，翌日一起出發拜山，由於拜山者往往在千人以上，所以往往用大鑊煮食，坐在地上用大盤盛載食物，約八至十人共食一盤菜。

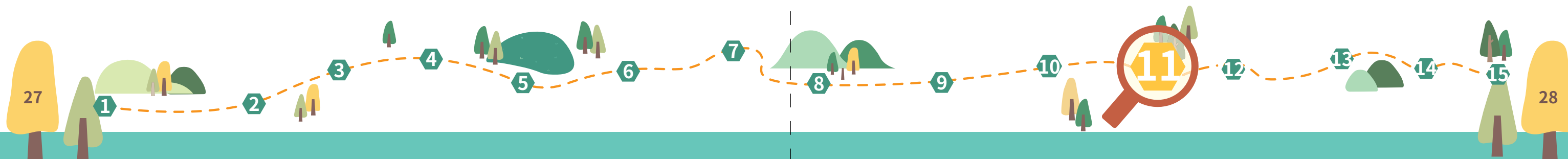
村民在戰前以種禾為主，兼種蕃薯、粟米等，亦有擔柴及草往九龍城出售；由於該村比較貧困，所以沒有學校或書塾，村中讀書者寥寥可數，即使能負擔者，也要往「曾大屋」或「沙田圍」就讀。

日治時期，全村幾乎被日軍放火燒光，僅餘一間祖屋，這間屋只是日本人用來存放禾草作為餵馬之用，更慘的還有日軍在四週佈滿地雷，不少村民被炸死，一些則是餓死的。生還的村民多逃往大埔，和平後才搬回來。

11 作壘坑村歷史 (5分鐘)

「作壘坑」原名「竹壘坑」，因以竹築壘堵塞坑水而得名，原址本在現今之博康村處，全村姓李，早在清朝乾隆年間，他們的祖先從廣東省伍華縣搬至現今大埔船灣淡水湖附近的「烏蛟騰」居住，其後一房搬至「作壘坑」定居，至今已有二百多年，也有分支到西貢及九龍坑的。

戰後，村民用鋅鐵及茅草等簡陋材料建屋，至1950年代末期才改用木材，及後，有錢的才改用磚來建屋，且村民都從事建築業而非昔日的農耕了，亦有小部份從事「磨光」等小工業。至1970年代末期，由於政府發展新市鎮，將原村搬往村後的坳背山道，村名仍叫「作壘坑」。其中的博康邨原本原本計劃以地名命名。當時村落的位置在較北面的位置，處劃以地名命名為「作壘坑邨」，惟因「壘」字少有，最終改以諧音「博康」命名。





12 認識灌木 (5分鐘)

白背葉 *Mallotus apelta* 是一種植物，屬於大戟科 (Euphorbiaceae) 的一員。它也被稱為 “Red Kamala” 或 “Kamala Tree”，並且常見於亞洲和太平洋地區的熱帶和亞熱帶地區。

白背葉是一棵小型落葉喬木或灌木，可以長到約5到10米高。它具有寬廣的葉子，呈現深綠色，並且通常呈現三角形或倒卵形的形狀。這些葉子在秋季轉變成鮮豔的紅色或橙色。

白背葉的花朵相當特殊，是由數個小花組成的圓錐狀花序。這些花序通常生長在枝條的末端，並且花朵本身呈現黃色或紅色，增添了顏色的多樣性。這些花朵吸引了許多昆蟲和鳥類前來採食花蜜，同時也促進了植物的傳粉過程。同時，它的葉具有蜜腺。分泌出吸引螞蟻的蜜，螞蟻則為白背葉驅走其他敵人。

在白背葉結果後，它產生一種被稱為 “Kamala” 的果實。這些果實呈現圓形或卵形，外觀呈現鮮豔的紅色或橙色。Kamala是一種天然染料，常用於染色和繪畫，同時也被用作傳統藥物中的成分。它具有抗菌和抗炎的特性，有時被用於治療皮膚疾病和眼睛問題。

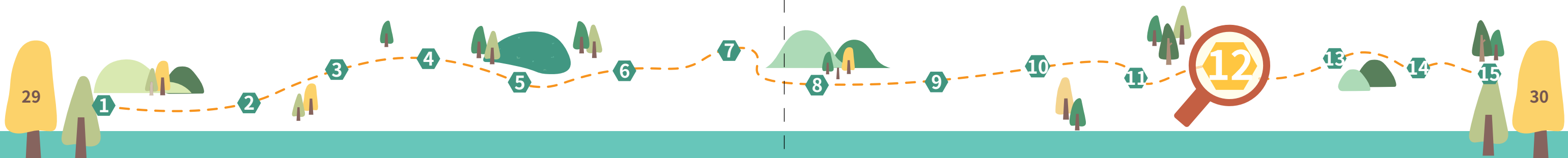
小花十萬錯



白花鬼針草



三裂葉蟛蜞菊





13 先鋒植物 (5分鐘)

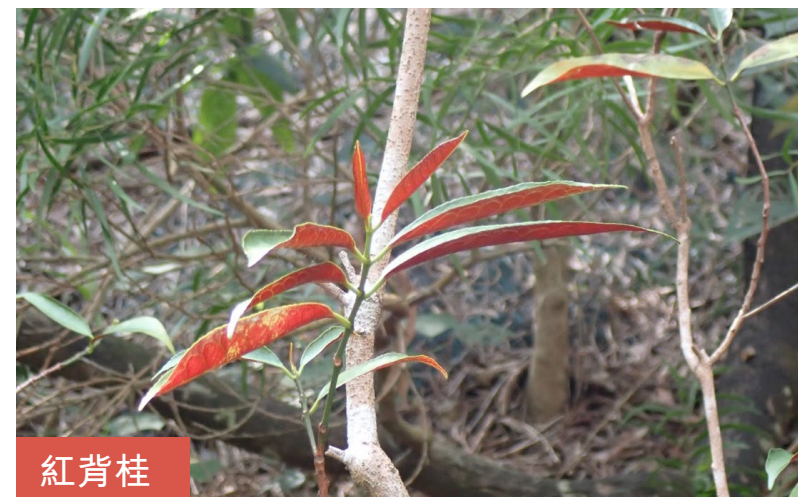
先鋒植物（Pioneer Plants）是指一些具有適應力強、快速生長和繁殖能力的植物物種，它們在自然界中扮演著重要的角色。先鋒植物通常指的是那些能夠迅速在擾動或破壞的土地上建立起生長和繁殖的植物。這些植物能夠在最初的階段中填補空間，並提供保護和資源給其他植物。

特徵

- 快速生長：先鋒植物具有快速生長的特點，它們能夠在短時間內迅速形成茂密的植被。
- 適應力強：這些植物對環境變化和極端條件具有高度的適應能力，可以在貧瘠的土壤、低水分和高溫等惡劣環境中存活和繁衍。
- 大量繁殖：先鋒植物通常以大量的種子或利用其他繁殖方式，如分蘖或根莖繁殖，迅速擴散和佔據新的土地。

生態功能：

- 土壤固定：先鋒植物能夠幫助固定土壤，防止水土流失和侵蝕。
- 生態恢復：它們在受損地區的自然恢復過程中起到關鍵作用，為後續植物提供保護和有利的生長條件。
- 生物多樣性的促進：先鋒植物的棲息地提供了豐富的資源和避難所，吸引了各種動物和昆蟲，促進生物多樣性。



紅背桂

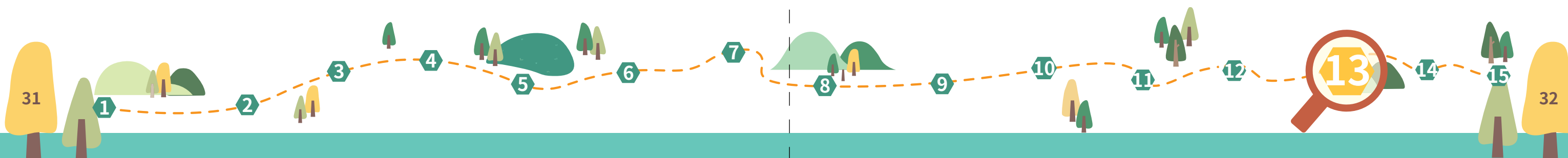


對葉榕



鴨腳木

香港原生常綠喬木—鴨腳木。這個名字由來是因它的掌狀複葉如鵝(鴨)的腳掌。每年秋、冬季開白花，是本地冬季時蜜蜂等昆蟲依賴的主要蜜源植物之一。除了是白傘弄蝶幼蟲的寄主植物，它的果實也甚受雀鳥喜愛。我們平日愛喝的廿四味涼茶，其中一味正是鴨腳木(鵝掌柴)樹皮。

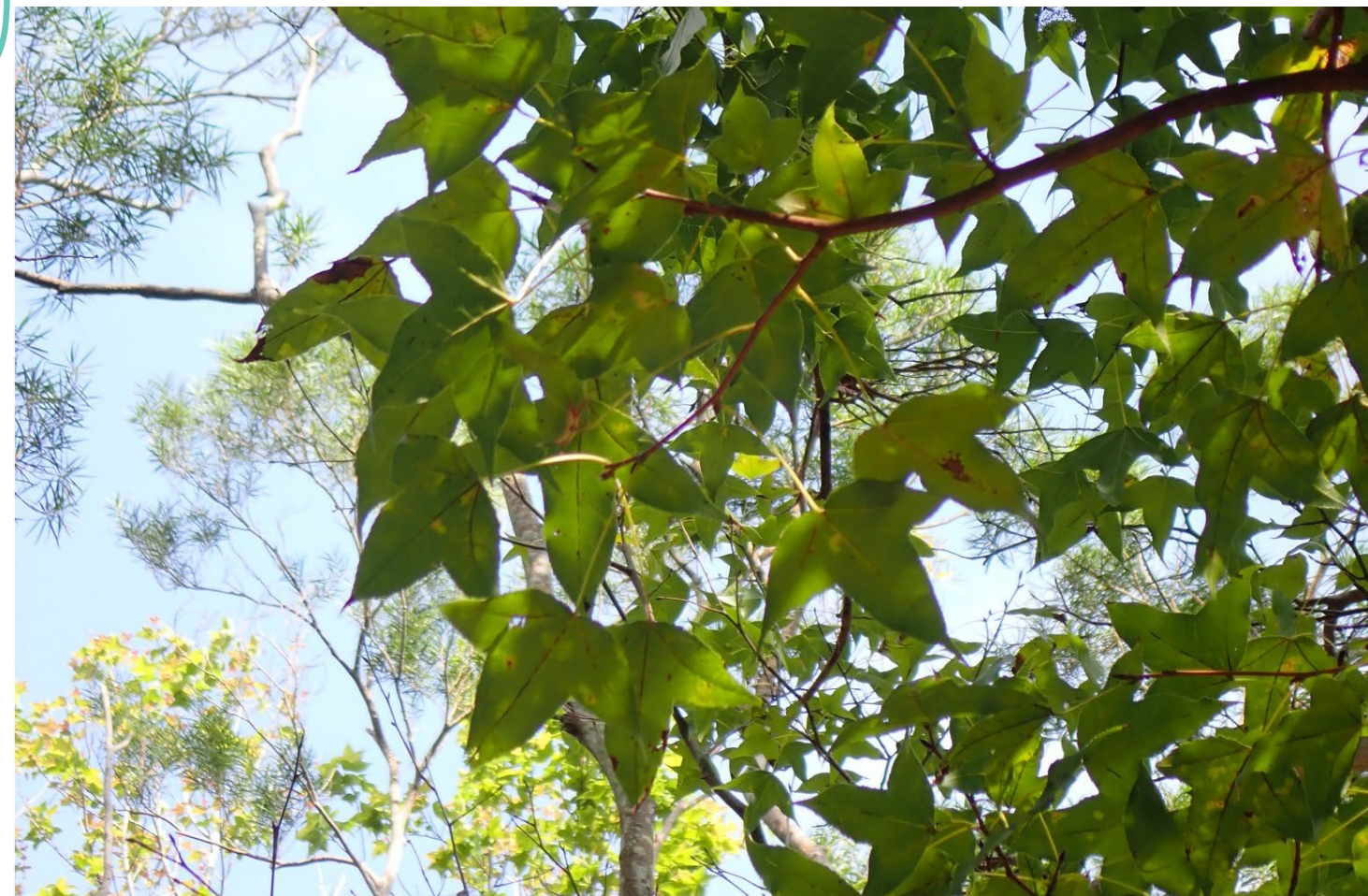


14 樹木活動 (5分鐘)



參加者可在此空地進行團體活動

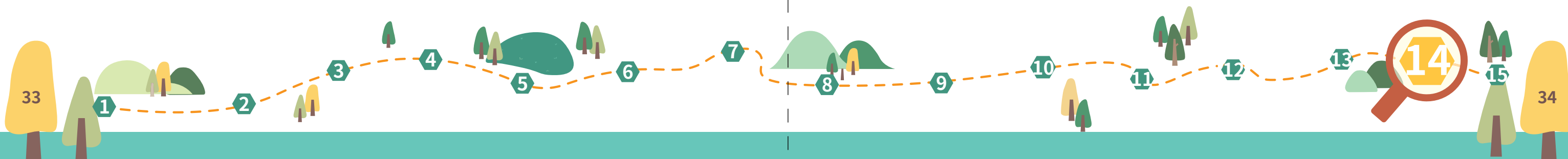
- 度一度樹木的樹胸徑DBH，是指測量人員從其胸部高度位置量度的樹幹直徑 (約1.3米高)
- 數數這裏有多少個品種的樹？要學會如何分辨樹木是不同品種



香港原生樹種－楓香，高大的落葉喬木。它的三裂掌狀葉片在夏天時呈綠色，入秋後轉黃，落葉前會變紅。它的樹脂帶有香味；它的葉也有芬芳香味，試試拿起楓香的落葉，搓揉後聞一下它所發出的香味。

楓香的球狀果序是著名中藥材「路路通」，大小如乒乓球，表面具有小刺，脫落後果序露出坑洞，外形十分有趣。路路通能祛風活絡，利水通經，藥名正是指其通經絡之功效。此外，其樹脂亦能用作中藥，有祛風活血、解毒止痛、止血生肌之效。

楓香的木材質地稍硬，可製成傢俱及木箱。大欖郊野公園的大棠楓香林，所種植的楓香正是此種。每年秋天紅葉高掛之時，吸引大量遊客到此處一睹其風采，是香港郊遊的熱門地點之一。但本種有別於楓樹，為槭樹科槭屬植物。





九節

15 環境保育與發展 (5分鐘)

香港原生常綠灌木，它的名字來自枝條具有許多明顯的節。常見於村落及風水林中或林下灌叢，耐陰性極強，喜溫暖、濕度高及陽光不強的環境。秋、冬季結出紅色果實，不但具觀賞價值，亦吸引一些吃果類動物。它的根和葉可用作南方跌打草藥。



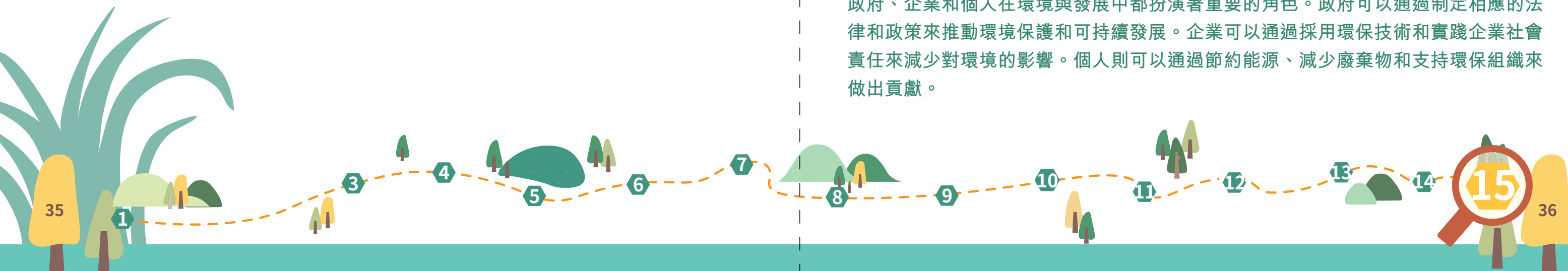
在此可看到環境及土地發展，可引領參加者反思及提供愛護大自然資訊。如何可以保護大自然及保育生物多樣性。

環境保護與土地發展是一個重要的議題，需要在平衡保護環境和促進土地發展之間找到合適的解決方案。保護環境是為了確保我們的自然資源和生態系統能夠持續存在和提供支持，同時也是為了保護人類的健康和福祉。土地發展則是為了滿足人們的居住、商業和基礎設施需求，推動經濟增長和社會進步。

在追求環境保護和土地發展之間的平衡時，我們可以採取一些措施。首先，我們可以通過制定和執行環境保護法規和政策來確保土地開發活動符合環境標準和可持續發展原則。其次，我們可以鼓勵和支持綠色建築和可再生能源等環保技術的應用，以減少對環境的影響。此外，我們還可以進行環境評估和監測，以確保土地開發活動不會對生態系統和自然資源造成不可逆轉的損害。

然而，環境與發展之間存在著一個平衡的挑戰。經濟發展通常需要消耗資源和能源，這可能對環境造成負面影響。因此，我們需要找到一種可持續的發展模式，既能滿足人類的需求，又能保護和維護環境。

政府、企業和個人在環境與發展中都扮演著重要的角色。政府可以通過制定相應的法律和政策來推動環境保護和可持續發展。企業可以通過採用環保技術和實踐企業社會責任來減少對環境的影響。個人則可以通過節約能源、減少廢棄物和支持環保組織來做出貢獻。



含羞草

Mimosa pudica



也稱為：愛睏草，知羞草，怕醜草，見笑草，見誚草，怕羞草，怕癢花，喝呼草。

含羞草生長力頑強，因此不少國家都把它當成是一種野草。其最大特點就是當它的葉片受到觸碰時，會收縮起來，看起來就像在害羞一樣，故以此命名之。原產於美洲熱帶的巴西，是豆科含羞草屬的一種多年生草本植物。由於這種植物生長力頑強，所以在不少國家，含羞草都被當成是一種野草。花語：敏銳，細膩的感觸，纖細的感情。花色有粉紅和紫紅。花期為6月至9月。

含羞草最大的特點就是如果它受到物件觸碰、搖晃、加熱時，其小葉會閉合接著葉柄下垂，以減少受害面積，稱為觸發運動，尤在光線較弱時比較敏感。

此運動原理是因含羞草葉柄和小葉柄基部都有一略膨大的囊狀構造，稱為葉枕（平常葉枕內的水分支撐著葉片，但是當受到外力刺激時，葉枕內的水分会立即流向別處，使含羞草的小葉閉合。另外，它在晚上都會自動收縮起來。這種獨特之處，也正是含羞草名稱的來源。

含羞草會在自己收到刺激0.1秒後產生閉合作用，幾秒鐘內完成，這種傳遞速度可以達到每秒50厘米。

合歡屬

Albizia



也稱楹樹屬、白合歡、臭菁仔、白相思子、細葉番婆樹，又名絨球花、馬纓花和考試花。

是豆科下的一個屬，為喬木或灌木植物。該屬共有約100種，分布於全世界的熱帶和亞熱帶地區。很少托葉變為刺狀。有粉紅色的頭狀花序，5瓣花瓣，花期在四季都有。合歡原產於中國，性耐寒、耐熱、耐乾燥，生長迅速，枝條每年可以生長一米以上。初夏開花，花期較長，因此是非常好的行道樹和園林綠化樹，已經引種到北溫帶的很多各國。最早羅馬人以為蠶絲製品產於這種樹上，所以稱其為「絲樹」，至今西方許多種語言中將其稱為絲樹。合歡樹木材結構較細，也可用於製造家具，但易開裂，需經過適當處理。

花的結構

花在植物學上的定義是：被子植物中，由葉特化而成的「花葉」組成的生殖器官，其生物學功能為傳粉、受粉、受精、成籽、結果，以進行後續的播散與繁殖。典型的花著生在短縮的莖軸上，具有花萼、花冠、雄花器、雌花器，但這些典型特徵並非花定義的必要條件。

花的各部分輪生於花托之上，四個主要部分從外到內

- **花萼**：位於最外層的一輪萼片，通常為綠色，但也有些植物的花萼呈現花瓣狀。花萼和花冠合稱為「花被」。
- **花冠**：位於花萼的內輪，由花瓣組成，較為薄軟，常有顏色以吸引昆蟲幫助授粉。和花萼合稱為「花被」。
- 能快速生長，有效地防止水土流失
- **雄蕊**，又稱雄花器：可有一枚或多枚。花藥著生於花絲頂部，是形成花粉的地方，花粉中含有雄配子。
- **雌蕊**，又稱雌花器：可有一枚或多枚。組成雌蕊的基本單位稱為心皮，包含有子房，而子房室內有胚珠（內含雌配子）。一枚雌蕊可由一片心皮單獨形成，稱作**單雌蕊**；一枚雌蕊也可由數片心皮聯合形成，稱作**複雌蕊**。其中，複雌蕊又可依心皮間以合生或離生的聯合樣態，分型為合生心皮或離生心皮。雌蕊的黏性頂端稱為柱頭，是花粉的受體。花柱連接柱頭和子房，是花

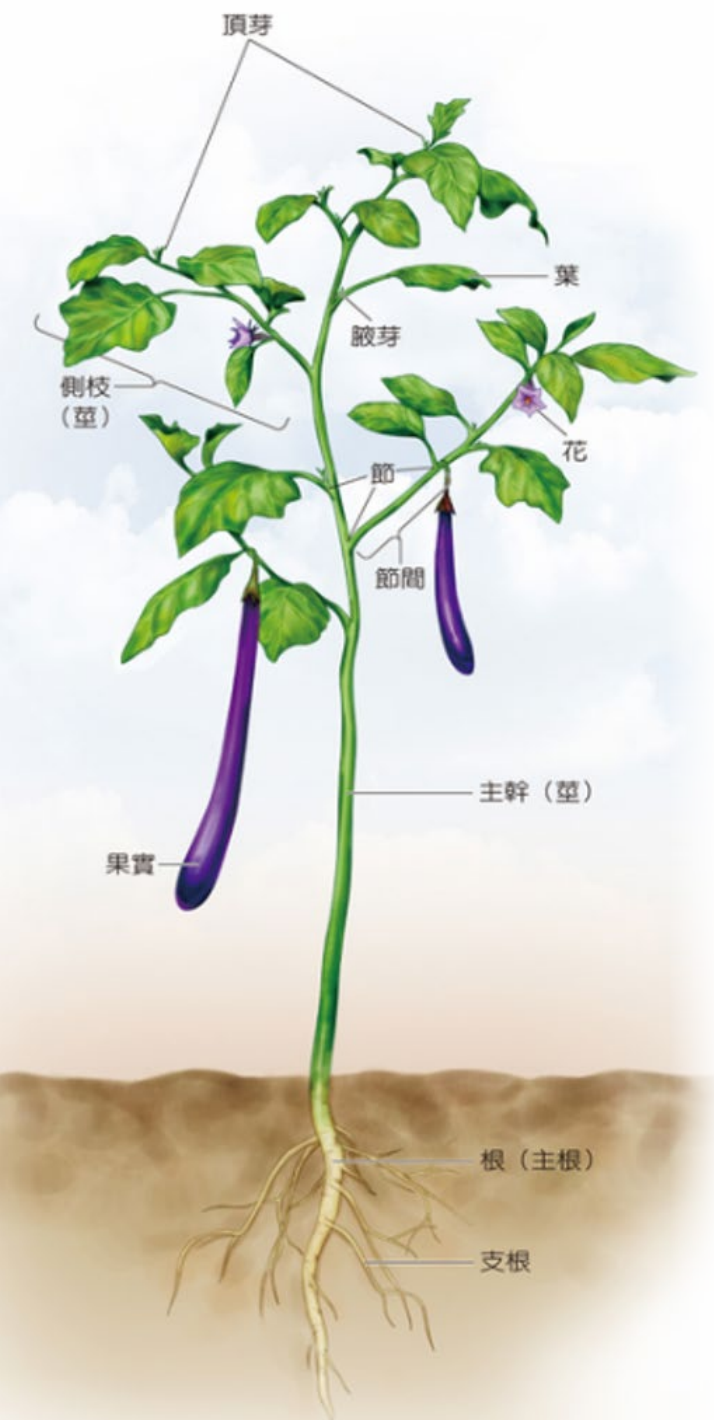
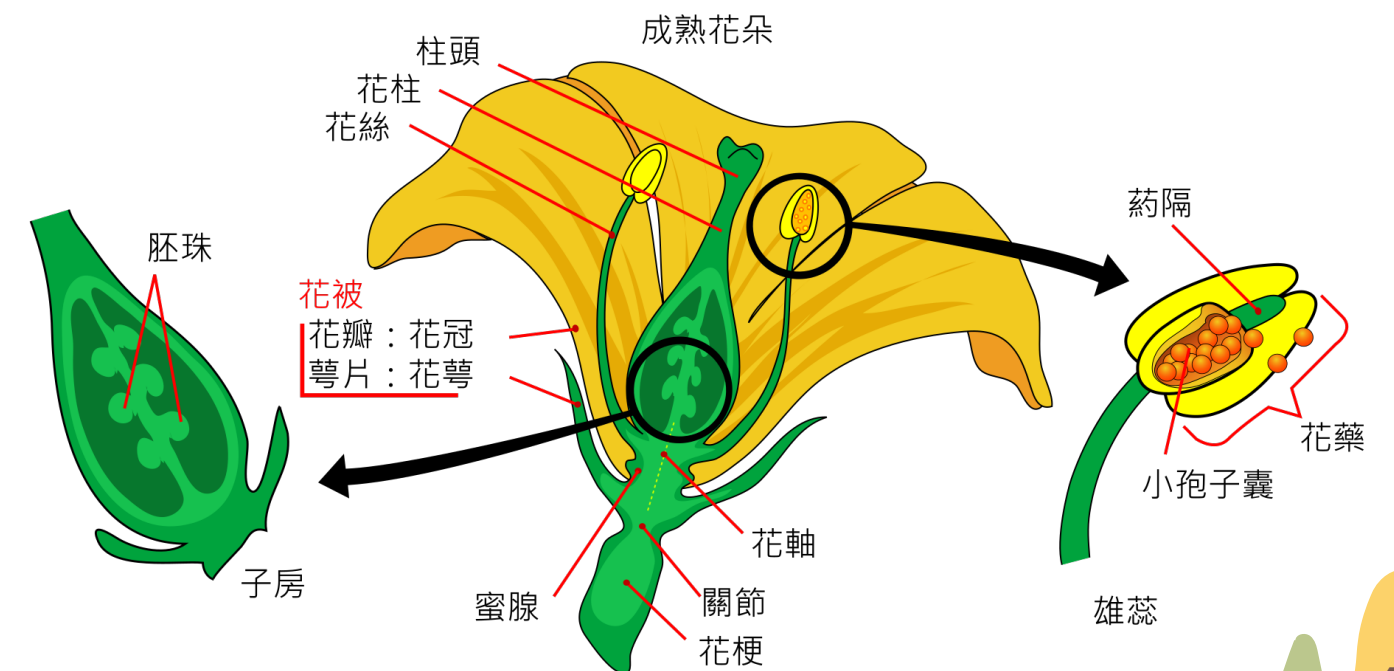


圖 2-1 被子植物的外部形態（以茄子為例）

在各種植物當中，維管束植物具有特化的維管束，是植物體輸送物質的主要管道，也具有支持的功能，故個體相對較為高大。根、莖、葉是植物體吸收、運輸或合成營養的主要構造，屬於維管束植物的營養器官。

根通常是植物體的地下部分，外形多細長、有些可長出支根，但不具節，且沒有葉著生其上。根可固定和支持植物體，並從土壤中吸收水和無機鹽。此外，根中的細胞還具有儲存水和養分的功能。

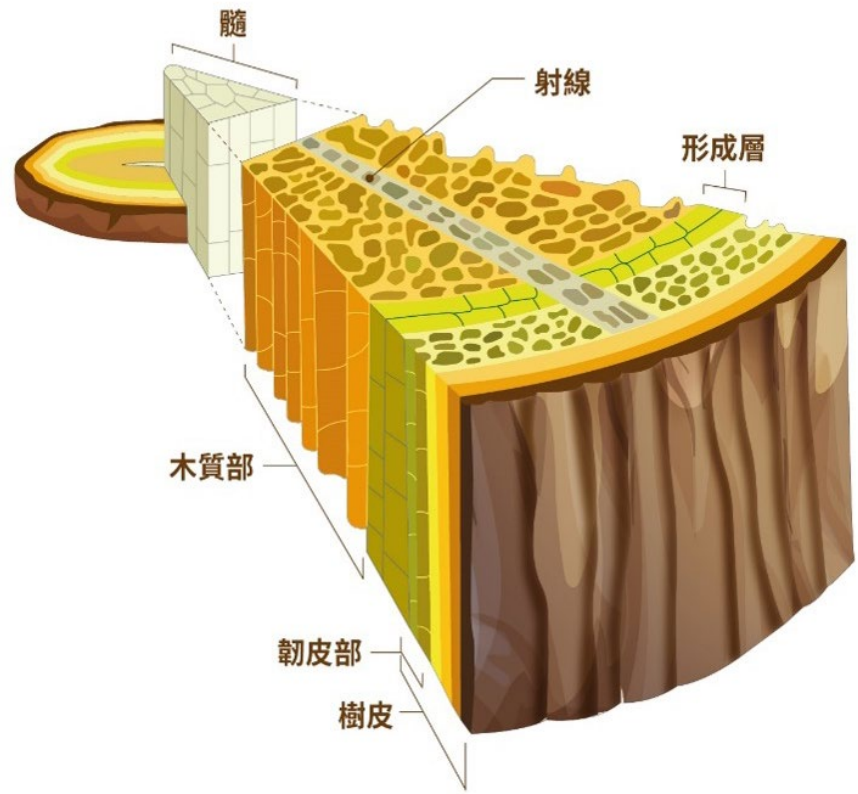
莖通常是植物體的地上部分，是支持與運輸的主要器官。自根吸收的水分與無機鹽運送至莖，再由莖運送至葉，提供光合作用之需。而葉進行光合作用產生的有機養分，亦藉由莖運送至其他部位，提供生長所需或加以儲藏。此外，有些植物的莖也具有行光合作用及儲存水分、有機養分的功能。

葉是維管束植物進行光合作用的主要部位，著生在莖的節上，壽命通常有限，新葉可替換枯黃老葉，例如：楓樹通常在秋末冬初落葉，隔年再長出新葉。

葉綠素最重要的功能是光合作用—利用陽光作為能量，將二氧化碳和水轉化為葡萄糖和氧氣，而葡萄糖是植物生長的主要養分。

一般樹幹的橫截面微觀結構

擁有一層活躍的形成層，每年都會進行細胞分裂，產生新的韌皮部和木質部組織，使樹幹一年一年的粗起來。



光合作用 Photosynthesis

